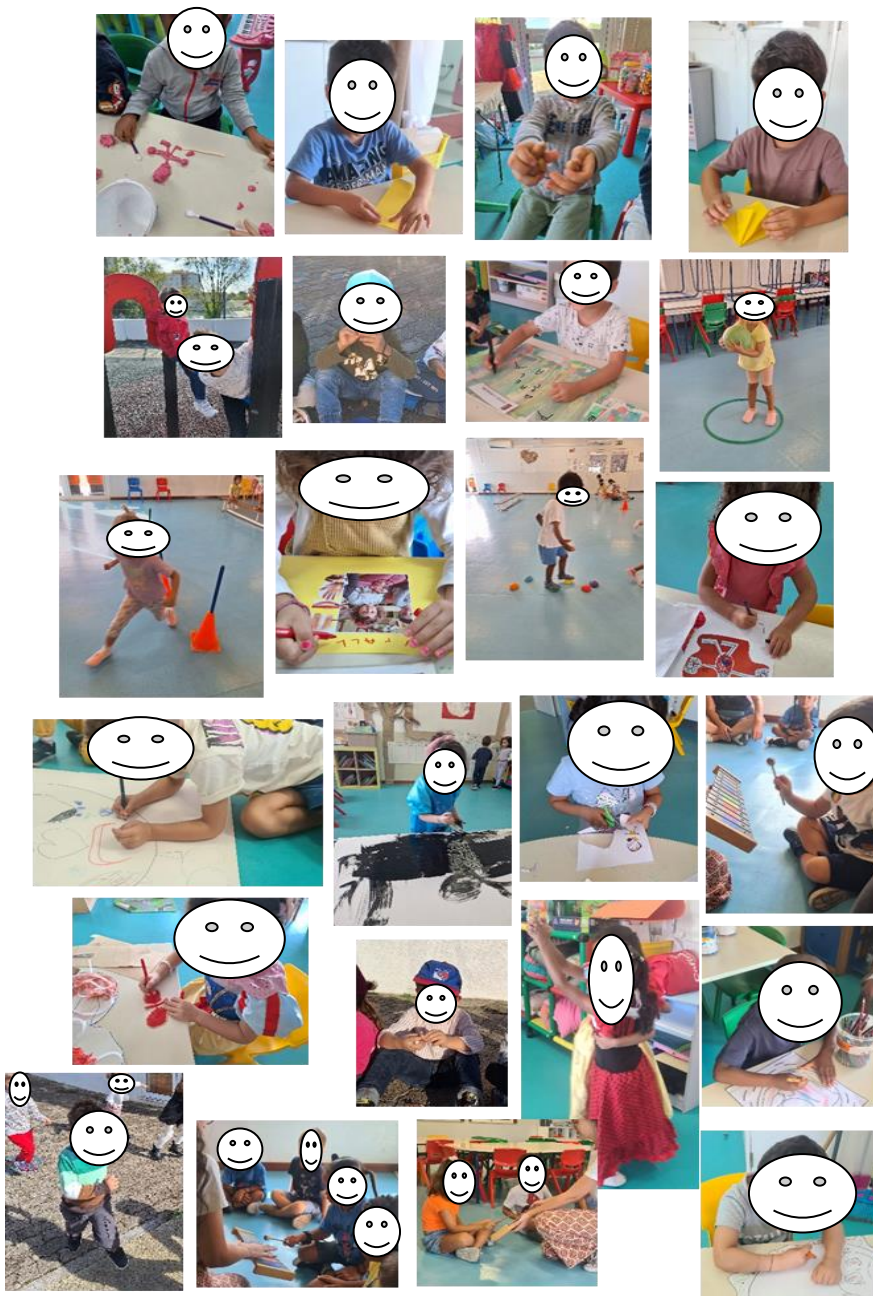


# Projeto curricular de grupo

**SALA VERDE** – ano letivo 2023-2024

## *Pela ponta dos dedos*



### **Equipa Educadora**

Educadora: Daniela Bonito

Ajudante de Ação Educativa: Teresa Osório e Andreia Mateus



# Pré Escolar

## Projeto Curricular de grupo Sala verde 23/24

2 | 13 pág.

### Índice

I. Introdução .....	<u>3</u>
II. Justificativa/Tema .....	4
III. Caracterização do Grupo .....	6
IV. Rotinas de atividades diárias .....	8
V. Objetivos do projeto curricular .....	9
VI. Atividades a desenvolver.....	9
Atividades anuais.....	9
Atividades festivas .....	11
Atividades com a família .....	11
Bibliografia .....	13



# Pré Escolar

## Projeto Curricular de grupo Sala verde 23/24

3 | 13 pág.

### I. Introdução

*A área da expressão constitui “formas indispensáveis para a criança interagir com os outros, exprimir os seus pensamentos e emoções de forma própria e criativa, dar sentido e representar o mundo que o rodeia”*  
*In, OCEPs, pag. 43*

Este ano letivo apresenta-se como que uma continuidade do anterior. O mesmo grupo de crianças chegou em setembro cheio de vontade de explorar, de saber mais, de questionar e de descobrir.

Quase que numa continuidade de aprendizagens pensamos organizar a sala, de forma a que pela arte consigamos vivenciar experiências que promovam aprendizagens significativas abrangentes a todas as áreas de aprendizagem.

A educação pela arte permite revelar a dimensão humana e desenvolver a capacidade de brincar com a realidade. Pela arte é possível estimular o diálogo, a reflexão, a consciência e identidade coletiva levando a criança a apropriar-se de instrumentos fundamentais para aprendizagem de outras áreas e para continuar a aprender ao longo da vida

Através da realização de atividades artísticas a criança desenvolve sentimentos, auto estima, capacidade de representar o simbólico, analisando, avaliando e fazendo interpretações, desenvolvendo habilidades específicas da área das artes.

A arte no universo infantil possibilita à criança, fazer ligações entre as diversas áreas do conhecimento, relacionando-as com o seu dia a dia. Dessa forma, a arte irá aguçar na criança a dimensão do sonho, da comunicação, da relação com o outro, e principalmente vai aguçar o conhecimento de si, *“como sujeito e agente do processo educativo, cuja identidade única se constrói na interação social, influenciando e sendo influenciado pelo meio que a rodeia.”*



# Pré Escolar

## Projeto Curricular de grupo Sala verde 23/24

4 | 13 pág.

### II. Justificativa/Tema´

Este projeto curricular terá como principal função trabalhar todos os domínios da área de expressões intercaladas com todas as outras áreas.

A partir das vivências de cada criança na exploração dos vários materiais disponíveis pretendemos que cada um tenha possibilidade de para além de experimentar, executar e criar, possa apreciar, e dialogar sobre aquilo que fez, ou fizera em grupo.

Ao proporcionarmos momentos de reflexão e observação de tudo o que é feito na sala, estamos a criar situações onde a expressividade e o sentido crítico de cada um possa estar ativo, de forma a que posteriormente essa expressividade e sentido crítico seja transportada para o dia a dia na resolução de outras questões e problemas que surjam entre pares.

De acordo com as orientações curriculares o domínio das diferentes formas de expressão implica diversificar as situações e experiências de aprendizagem, de modo a que a criança vá dominando e utilizando o seu corpo e contactando com diferentes materiais que poderá explorar, manipular e transformar de forma a tomar consciência de si próprio na relação com os objetos, de controlo motor e de socialização, de compreensão e aceitação de regras e de alargamento da linguagem.

Deste modo, a área das expressões e seus domínios (expressão motora, expressão dramática, expressão plástica, expressão musical e dança) serão sempre encaixados e explorados nas restantes áreas de conteúdos (área da formação pessoal e social, área da linguagem oral e abordagem á escrita, área de conhecimento do mundo e área da matemática).

No seguimento do projeto do ano letivo anterior, continua a ser importante e *“urgente despertar a curiosidade das nossas crianças face ao que nos rodeia!”* Conhecermo-nos melhor e despertar o conhecimento do outro, passa por ter um olhar atento, um espirito permeável de forma a que quando os vários temas são vivenciados, todos tenhamos um espirito crítico dando soluções e criando novas ideias, aprendendo uns com os outros.



## Pré Escolar

# Projeto Curricular de grupo Sala verde 23/24

5 | 13 pág.

Através da expressão artística queremos despertar em cada um a vontade de “observar com outro olhos” colocarmo-nos no lugar do outro e sermos empáticos com quem está a nossa volta. A educação pela arte *“proporciona ainda oportunidade de desenvolvimento da curiosidade, da expressão verbal e não verbal, de resolução de problemas, etc.”*

*“Contactar com obras dos outros (colegas, artistas) de modo a desenvolver a capacidade de observação, interpretação e reflexão, comunicando os seus sentimentos pessoais e visão crítica, de modo a compreender a possibilidade de múltiplas leituras. “*  
*Orientações curriculares, pag. 48*

É importante que o educador e a família, tenham a capacidade de **escutar a criança**, ter um dialogo aberto e construtivo que incentive as crianças a encontrar formas criativas de representar aquilo que pretende. Estimular o diálogo sobre as várias representações pode levar a criança a estabelecer relações entre as suas vivências e novos conhecimentos.

### III. Caracterização do Grupo

#### O grupo que somos

A sala verde é constituída por um grupo de 25 crianças e três adultos. É um grupo heterogéneo nas suas idades, que se compreendem, atualmente, entre os 3 anos e os 5 anos. As características de um grupo heterogéneo proporcionam a todos um enriquecimento do seu desenvolvimento. Segundo um estudo, concluiu-se que as crianças de maior idade, geralmente, assumem no grupo um papel de responsabilidade e competência, contribuindo para o desempenho das crianças mais novas. Tal facto acontece porque as crianças mais novas tendem a imitar a criança mais velhas, pois consideram-nas um modelo de referência a ser seguido. Além disto, crianças mais novas inseridas em grupos heterogéneos em idades, desenvolvem com maior desempenho as suas capacidades e competências, pois as crianças de maior idade tornavam-se fomentadoras dos processos cognitivos quando se geravam conflitos socio cognitivos através da troca de pontos de vista.

O grupo da sala verde, são na sua maioria crianças interessadas, sempre em saber mais. Percebem que na maioria das vezes é através da experimentação diária de situações que vão aprendendo e aumentando o seu conhecimento.

Têm um grande interesse pela área da garagem onde experienciam várias aprendizagens, desenvolvem a comunicação, aprendem a resolver problemas e conflitos.

Depois de quase dois meses de “sala verde” já é possível observar que o grupo interage de forma coesa. Há alguns mini grupos, porém conseguem brincar e estabelecer relação de forma geral, uns com os outros.

São na sua maioria tranquilos na forma como resolvem as várias situações de grupo, mostram cada vez uma maior autonomia nas rotinas diárias.

São interessados nas várias atividades propostas e começam a perceber a ligação entre elas, utilizando novo vocabulário nas diversas situações vividas.

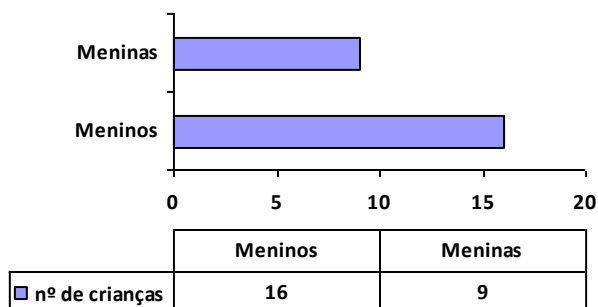
Mostram ainda alguma dificuldade na gestão de situações de rotina, onde precisam ainda muito, das indicações individuais do adulto. São pouco autónomas na resolução de pequenas situações

de caráter individual, isto é, se um pedido é feito ao grupo, nem sempre entendem como tal, é necessário, repeti-lo individualmente.

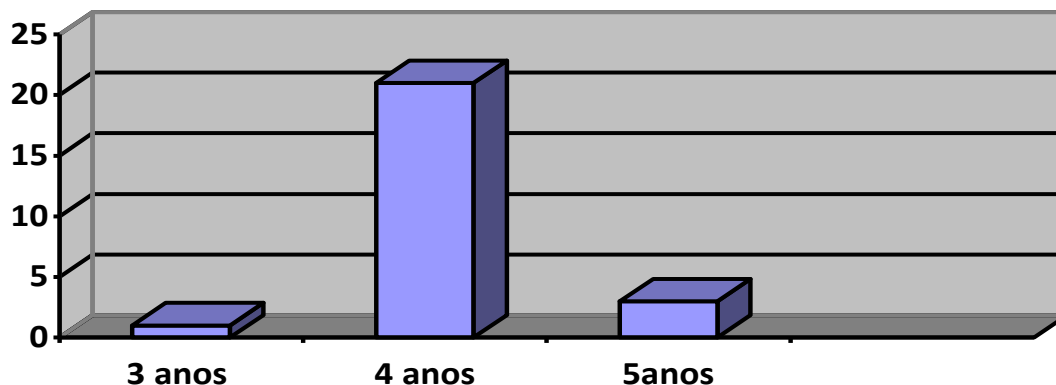
Ao pensarmos neste projeto e optarmos por vivenciá-lo através da expressão artística, queremos também promover a individualidade de cada um e fazer perceber que cada um na sua individualidade e com as suas características enriquece o grupo.

Em termos estatísticos temos:

**Gráfico 1 – Distribuição do grupo por género**



**Gráfico 2 – distribuição do grupo por idades (novembro)**



### IV. A Rotina de Atividades Diárias - Dia tipo

*“ A organização do grupo, do espaço e do tempo constituem dimensões interligadas da organização do ambiente educativo de sala. ”*  
OCEP's, pág. 24

HORÁRIO	AÇÃO	Áreas de conteúdo
7h30 - 9h30	Acolhimento e brincadeira livre em simultâneo.	Formação pessoal e social Expressão e comunicação
9h30 - 11h45	<p>Arrumação da sala / espaços.</p> <p>Reunião de grupo – espaço tapete (Conversa, orientação das atividades a realizar, escolha, organização e preparação das mesmas...).</p> <p>Reforço alimentar da manhã – fruta</p> <p>Atividades orientadas e livres a decorrer em simultâneo (expressão plástica, dramática, musical, jogos de mesa, brincadeira na casinha e na garagem etc.).</p> <p>Brincadeira livre no exterior se as condições atmosféricas o permitirem Arrumação da sala/espaços. Brincadeira livre no exterior se as condições atmosféricas o permitirem Higiene</p>	<p>Formação pessoal e social/ Expressão e comunicação/ Conhecimento do mundo Tecnologias da informação e comunicação</p>
12h - 13h00	Almoço. Higiene	Formação pessoal e social Expressão e comunicação
13h – 15:45	Repouso.	
16h00 - 6h30	Lanche. Higiene	Formação pessoal e social Expressão e comunicação
16h30- 9h30	Brincadeira livre na sala ou no exterior Prolongamento (período de entrega das crianças aos seus familiares)	Formação pessoal e social Expressão e comunicação



## V. Objetivos do projeto curricular

Os objetivos deste projeto curricular são:

- Capacitar a criança para ter um sentido crítico, onde se sinta à vontade para questionar e querer saber mais
- Promover a autonomia tanto nas vivências diárias como a autonomia do pensamento, usando-o na resolução de questões e problemas que surjam.

As atividades vividas ao longo do ano letivo que vão surgindo em grande parte pelos interesses do grupo e pelas questões colocados pelas crianças diariamente, são registadas da plataforma e têm como principal objetivo concorrer para a aquisição de comportamentos visando os objetivos do projeto.

## VI. Atividades a desenvolver

### ***Atividades anuais***

As atividades planeadas podem ser observadas na plataforma, para que a família consiga acompanhar o que vamos fazendo diariamente.

Algumas atividades são pensadas pela equipa pedagógica, mas a grande maioria surge das conversas diárias que acontecem nas reuniões de tapete. Se é colocada uma questão, então vamos descobrir mais sobre o assunto. As questões ou são colocadas pela educadora, ou pela criança.

Quando a criança questiona, surge normalmente um projeto, onde o grupo se envolve, pois, as questões de uns, são normalmente as questões de todos. É interessante percebermos, o que cada um já sabe sobre o assunto, e muitas vezes até responde ao que o outro questionou.

Num grupo heterógeno como o nosso, é muito interessante observar como grandes e pequenos, discutem assuntos, de forma a chegarmos a conclusões.



## Pré Escolar

### Projeto Curricular de grupo Sala verde 23/24

10 | 13 pág.

Este ano como base de todas as nossas aprendizagens, temos na sala um **cérebro** que deu início ao nosso ano letivo. Neste cérebro vão sendo colocadas todas as palavras novas que vamos aprendendo em todos os projetos que nos envolvemos.

Se é no cérebro que guardamos as nossas memórias, vamos também registar de forma periódica o que já sabemos, de forma a termos consciência das nossas aprendizagens ao longo do ano. Estes dois momentos estão nos nossos placares de sala, como forma de portefólio de aprendizagens.

Todas as vivências das crianças, desde as atividades artísticas expostas nos nossos corredores, como os momentos de brincadeira, são importantes e merecem ser registados em forma de portefólio de aprendizagens, *“pois têm como intuito, conhecer cada criança individualmente e inclui-la no seu próprio processo de desenvolvimento.”*

Uma das atividades que merece ser aqui registada, prende-se ao facto de cada criança ser incluída no processo de elaboração dos portefólios individuais que levam a que cada um compreenda as suas competências, e perceba que a sua voz é escutada, e escute a sua voz, transformando a ação pedagógica numa atividade compartilhada.

Irão acontecer durante o ano letivo alguns momentos de intercambio entre as salas do pré-escolar, com base em momentos onde o objetivo é estimular o relacionamento da criança com o livro. De forma a dinamizar a biblioteca do infantário, a equipa pedagógica planeou uma serie de momentos onde os livros e as áreas de aprendizagens se interligam. Cada educador fará uma sessão onde o livro é associado a uma área de aprendizagem, esta sessão será vivida no intercambio de salas, ou seja, os grupos serão divididos e irão vivenciar este momento misturados entre si. Estes momentos irão começar a acontecer a partir do mês de janeiro. E acontecerá um por mês.

### **Atividades festivas**

Durante o ano letivo acontecem vários momentos a que chamamos de épocas festivas, onde os dias são vivenciados de forma diferente. Estes dias festivos são pensadas de modo a que as crianças possam tirar o maior partido da vivência sem que isso seja motivo de ansiedade.

Surgem então no nosso calendário: *Vivências no dia das bruxas, Festa de S. Martinho; Festa de Natal; Dia de reis; Carnaval; Dia do Pai; Dia da Mãe; Dia da Família; Dia Mundial da Criança; Festa de Finalistas*

### **Atividades com as famílias**

Ao pensar num projeto curricular para o grupo de crianças, é fundamental observarmos as famílias que existem neste mesmo grupo.

O grupo da sala verde, está junto já há alguns anos, e sabemos o que podemos esperar deste grupo de famílias que tem estado sempre bastante envolvido e atento ao crescimento saudável dos seus filhos.

Assim sendo, propomos durante o ano letivo uma série de situações onde as famílias são chamadas a participar.

De acordo com as atividades que vão surgindo, há pedidos simples de recolha de informação, ou construção de alguma coisa/objeto.

Estes pedidos têm dois objetivos específicos:

Primeiro que a criança leve para casa o pedido, consiga verbaliza-lo de forma a que, em conjunto com a família resolva a questão. Estes pedidos promovem a concentração da criança nas conversas de tapete.

O segundo objetivo, tao importante como o primeiro visa que a família, além de se envolver nas vivências do dia a dia, esteja a tento ao que o seu filho já sabe e é capaz de elaborar.

O resultado deste envolvimento é crucial para o desenvolvimento da auto estima da criança. Poder mostrar aos amigos, o que sabe, o que construiu, ou vivenciou com a família é de extrema importância.

Além das atividades propostas, a educadora está disponível para reunir sempre que os pais assim o desejarem, para além das três reuniões que acontecem ao longo do ano: reunião de pais (novembro), apresentação de relatórios individuais (janeiro e julho).



## Pré Escolar

# Projeto Curricular de grupo Sala verde 23/24

12 | 13 pág.

Atividades específicas a acontecer ao longo do ano:

- Participar na biblioteca de sala, dando continuidade ao projeto iniciado no ano letivo anterior incentivando a crianças a ler, ensinando-lhe a cuidar do livro e promovendo um momento de família, lendo para a criança no final de um dia agitado.
- Os pais são também convidados a virem à escola no dia da mãe e do pai, assim como sempre que o desejarem. Podem vir contar uma história, dançar uma música, ou partilhar com o grupo alguma experiência que achem pertinente para esta faixa etária.  
Participação nos desafios lançados ao longo do ano sobre temas vários ou projetos que surjam na sala.

**A Educadora de Infância**  
**Daniela Bonito**



# Pré Escolar

## Projeto Curricular de grupo Sala verde 23/24

13 | 13 pág.

### Bibliografia

- Isabel Lopes da Silva (coord.) Liliana Marques Lourdes Mata Manuela Rosa (2016), Orientações Curriculares para a Educação Pré-Escolar, Editorial do Ministério da Educação;
- mann, Mary; Weikart, Dvid P.; (2007), "Educar a Criança", Fundação calouste Gulbenkian
- Cadernos de educação de infância, publicação quadrimestral n 119 janeiro/abril 2020, pag 21